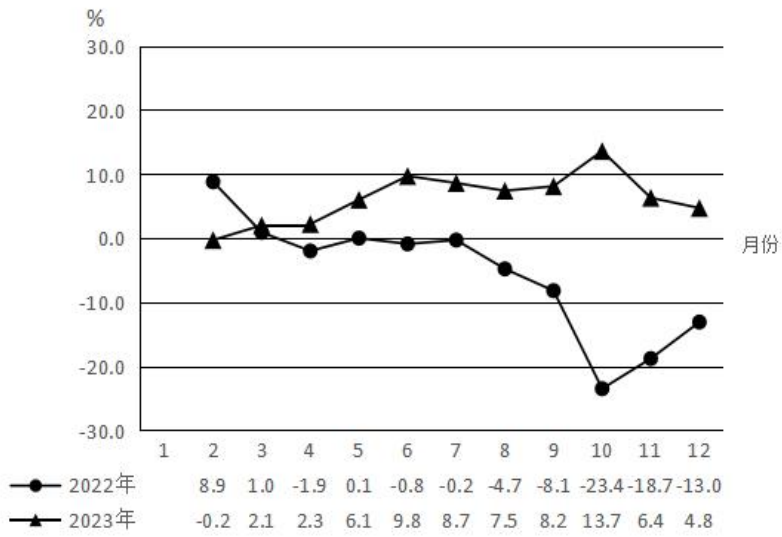
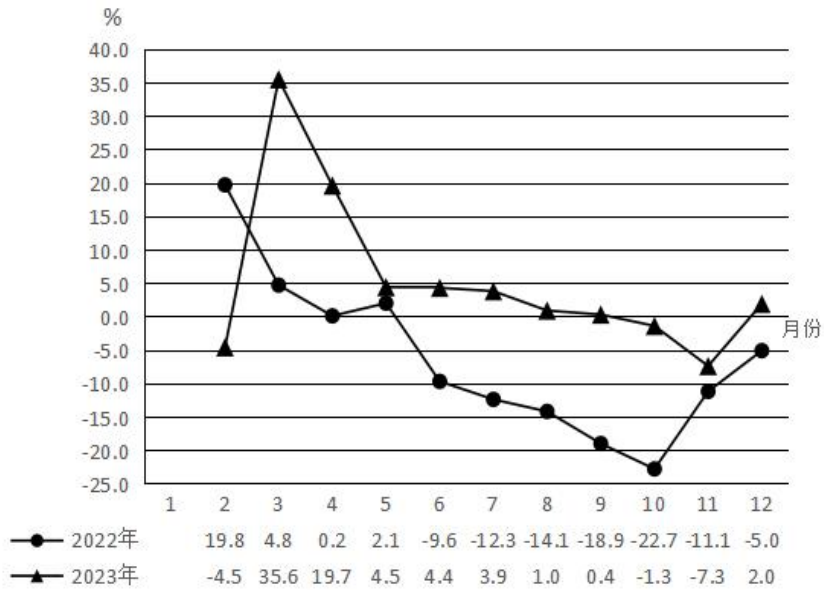


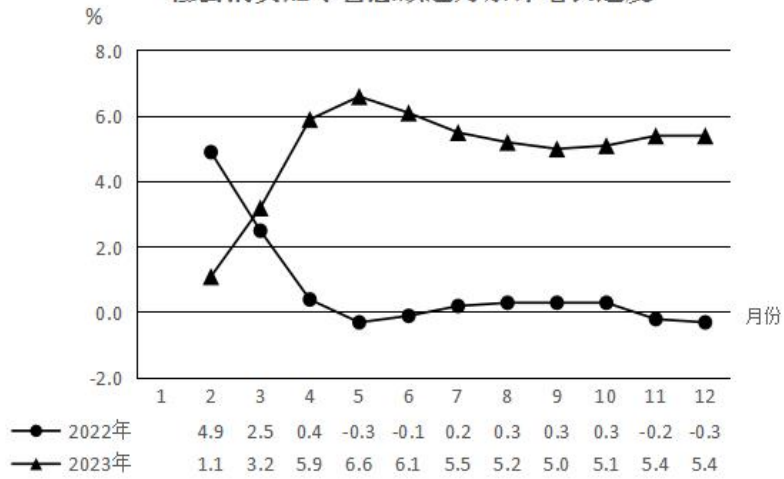
规模以上工业增加值逐月累计增长速度



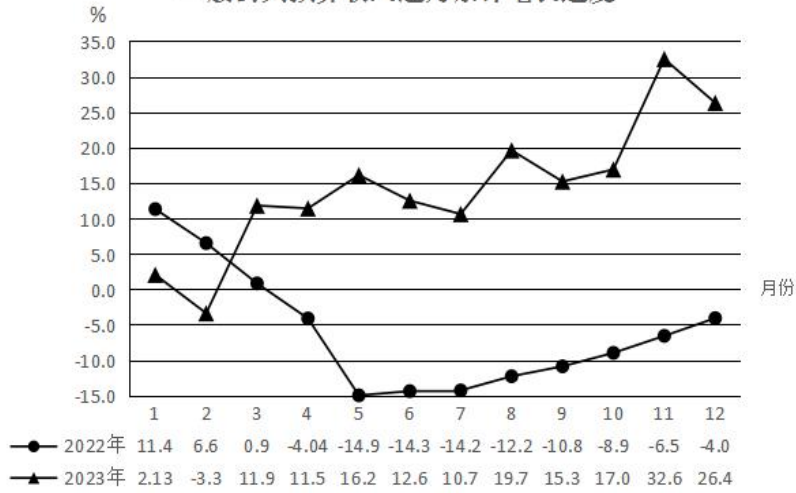
固定资产投资额逐月累计增长速度



社会消费品零售总额逐月累计增长速度



一般公共预算收入逐月累计增长速度



潮阳区主要经济指标情况

指 标	单位	1-12月	同比增长%
地区生产总值	万元	5557022	4.2
规模以上工业企业数	个	495	
规模以上工业总产值	万元	7985288	1.9
规模以上工业增加值	万元	1857706	4.8
固定资产投资额	万元	--	2.0
社会消费品零售总额	万元	2287411	5.4
一般公共预算收入	万元	206118	26.4
#税收收入	万元	112431	24.8
一般公共预算支出	万元	738512	4.7
全社会用电量	万千瓦时	544656	11.0
#工业用电量	万千瓦时	283959	14.8
居民生活用电	万千瓦时	163055	6.1

注：①地区生产总值（GDP）为季度数。

②本表财政数据由财政局提供；用电数据由供电局提供。

地区生产总值与农业总产值（季报）

指 标	单位	1-12月	同比增长%
一、地区生产总值	万元	5557022	4.2
第一产业	万元	362579	2.3
第二产业	万元	3101017	3.9
第三产业	万元	2093425	4.8
二、三次产业比重			
第一产业	%	6.5	
第二产业	%	55.8	
第三产业	%	37.7	
三、农林牧渔业产值	万元	638941	2.6
农业产值	万元	348709	2.6
林业产值	万元	1349	-25.2
牧业产值	万元	41743	5.9
渔业产值	万元	220762	1.7
农林牧渔专业及辅助性活动产值	万元	26378	4.8

注：本表数据为季度数。

工业生产

指 标	单 位	1-12月	同比增长%
一、规模以上工业总产值	万元	7985288	1.9
二、规模以上工业增加值	万元	1857706	4.8
三、按经济类型分类			
国有企业	万元	1080489	12.9
股份合作企业	万元	69243	42.6
股份制企业	万元	6286069	-2.7
外商及港澳台投资企业	万元	157287	-10.9
其他经济类型企业	万元	216023	17.4
四、主要经济行业分类			
农副食品加工业	万元	84207	0.3
烟草制品业	万元	26798	11.4
纺织业	万元	975112	8.6
纺织服装、服饰业	万元	2687836	-11.5
造纸和纸制品业	万元	79805	-1.7
印刷和记录媒介复制业	万元	1205	7.2

注：2011年起，规模以上工业统计范围为年主营业务收入2000万元及以上的工业法人企业。

工业生产

指 标	单 位	1-12月	同比增长%
文教工美体育和娱乐用品制造业	万元	212254	-32.8
化学原料和化学制品制造业	万元	174520	-6.6
橡胶和塑料制品业	万元	1286891	12.5
有色金属冶炼和压延加工业	万元	40212	24.2
金属制品业	万元	27939	-22.7
通用设备制造业	万元	18375	16.2
专用设备制造业	万元	20667	-4.4
交通运输设备制造业	万元	1344	37.6
电气机械和器材制造业	万元	49387	-2.6
计算机和其他电子设备制造业	万元	96263	45.8
电力、热力生产和供应业	万元	1613761	27.1
水的生产和供应业	万元	74822	18.7
#纺织服装	万元	3662948	-6.9
#音像制品	万元	68238	-28.2
#塑料制品	万元	1286891	12.5
#废旧拆解	万元	379360	6.2

运输、电力

指 标	单 位	1-12月	同比增长%
一、货运量	万吨	4.05	15.7
货物周转量	万吨公里	15.50	159.0
二、客运量	万人	77.05	-12.0
客运周转量	万人公里	28124.62	1.0
三、港口货物吞吐量（成品油）	万吨	71.70	-24.2
四、全社会用电量	万千瓦时	544656	11.0
工业用电量	万千瓦时	283959	14.8

注：货客运数据只包含交通系统；用电量数据由供电局提供。

对外经济

指 标	单 位	1-11月	同比增长%
进出口总额	亿元	42.94	-6.5
出口总额	亿元	38.69	-8.2
进口总额	亿元	4.25	12.6

投资、房地产

指 标	单 位	1-12月	同比增长%
一、固定资产投资额	万元	--	2.0
项目投资（5000万元以上）	万元	--	14.5
项目投资（5000万元以下）	万元	--	-13.9
第一产业	万元	--	102.1
第二产业	万元	--	-10.7
#工业投资	万元	--	-10.7
#技术改造	万元	--	-34.3
第三产业	万元	--	13.3
#房地产开发	万元	--	-31.3
基础设施投资	万元	--	13.7
二、商品房销售面积	万平方米	58.40	0.7
三、商品房施工面积	万平方米	506	-2.8
#住宅	万平方米	346.34	-4.2
四、商品房竣工面积	万平方米	123.2	317.7
#住宅	万平方米	91.7	268.3
五、建筑业总产值（季度）	亿元	107.04	8.05

注：①固定资产投资包括各种经济类型所有500万元以上项目投资和房地产开发投资。

②商品房销售面积为销售合同面积（含期房）。

国内贸易

指 标	单位	1-12月	同比增长%
一、社会消费品零售总额	万元	2287411	5.4
二、限额以上批零销售额和住餐营业额			
限额以上批发零售业	万元	655406	6.2
限额以上批发业	万元	488181	1.6
限额以上零售业	万元	167225	22.6
限额以上住宿餐饮业	万元	25429	16.6
限额以上住宿业	万元	11622	-3.7
限额以上餐饮业	万元	13807	41.7
三、商品销售总额情况（季度）			
批发业商品销售额	万元		3.7
零售业商品销售额	万元		7.4
住宿业营业额	万元		1.9
餐饮业营业额	万元		12.3

财政、金融

指 标	单位	1-12月	同比增长%
一、财政总收入	万元	587206	34.1
税收收入	万元	384318	25.3
非税收入	万元	202888	54.7
二、一般公共预算支出	万元	738512	4.7
三、一般公共预算收入	万元	206118	26.4
税收收入	万元	112431	24.8
非税收入	万元	93687	28.4
四、金融机构各项存款	亿元	792.57	7.7
企业存款	亿元	84.61	-2.2
储蓄存款	亿元	704.90	9.7
其他存款	亿元	3.06	-55.8
五、金融机构各项贷款	亿元	276.44	9.1

注：金融机构的存贷款“同比增长”为“比年初数增长”。

镇级税收（上月数）

镇别	本月完成（万元）			本年累计（万元）		
	本月完成	去年同期	比去年同期 +、-（%）	累计完成	去年同期	比去年同期 +、-（%）
合计	11934	9122	30.8	104209	92284	12.9
文光	2067	978	111.3	13258	6412	106.8
棉北	874	1324	-34.0	5685	7082	-19.7
城南	717	543	32.0	3582	5006	-28.4
金浦	555	236	135.2	3141	1724	82.2
海门	944	489	93.0	4970	3698	34.4
和平	1600	661	142.1	10241	7747	32.2
铜盂	385	170	126.5	2256	1577	43.1
谷饶	3265	1150	183.9	18447	13614	35.5
贵屿	1174	704	66.8	7853	6642	18.2
河溪	44	56	-21.4	329	531	-38.0
西庐	320	71	350.7	1171	1567	-25.3
关埠	75	77	-2.6	783	824	-5.0
金灶	101	59	71.2	598	670	-10.7
镇级小计	12121	6518	86.0	72314	57094	26.7
区直	-204	1773	-111.5	22815	23715	-3.8

备注：因税务部门与国库部门统计时间不一致，数据存在差异。