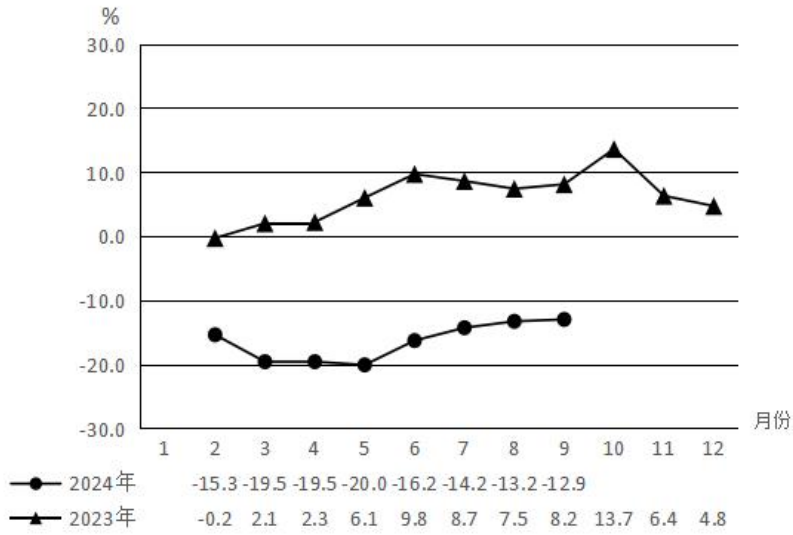
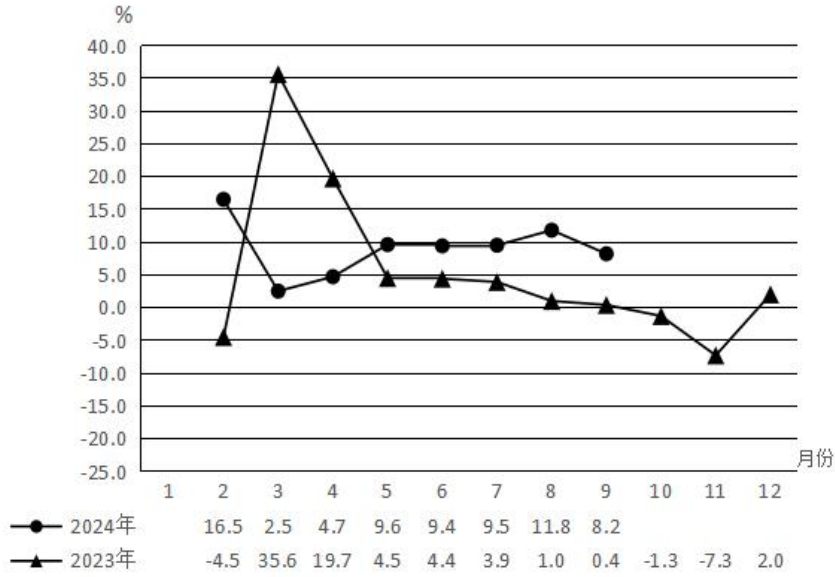


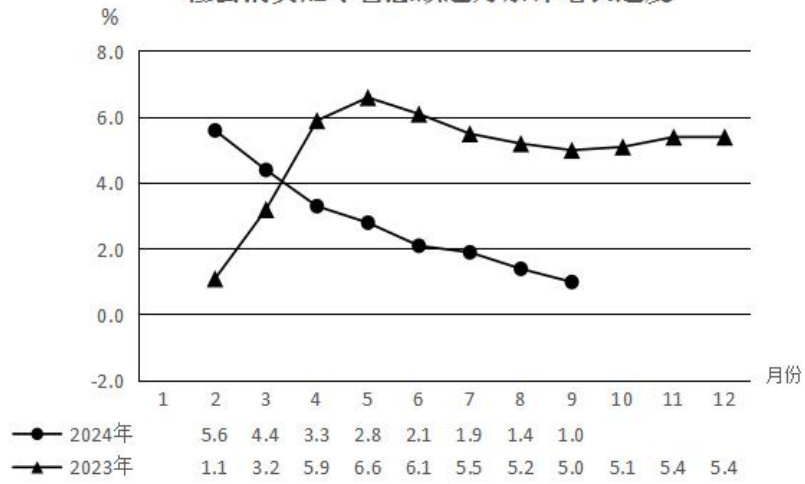
### 规模以上工业增加值逐月累计增长速度



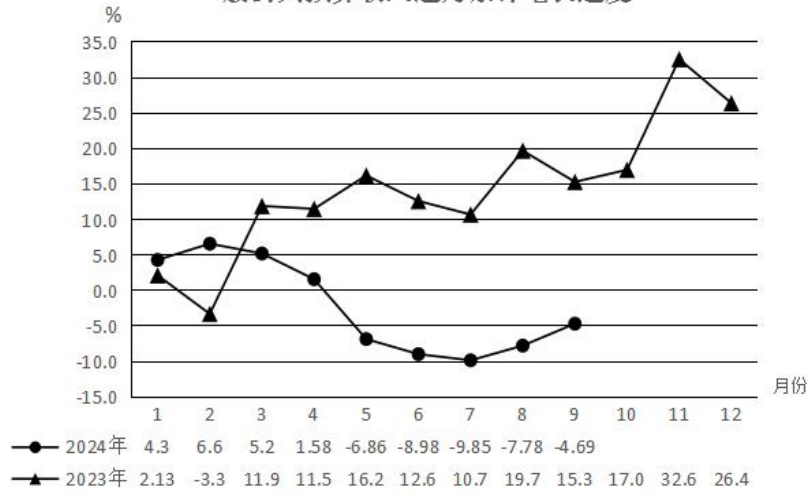
### 固定资产投资额逐月累计增长速度



### 社会消费品零售总额逐月累计增长速度



### 一般公共预算收入逐月累计增长速度



## 潮阳区主要经济指标情况

指 标	单 位	1-9月	同比增长%
地区生产总值	万元	4012805	-1.3
规模以上工业企业数	个	526	
规模以上工业总产值	万元	5657498	-12.3
规模以上工业增加值	万元	1127821	-12.9
固定资产投资额	万元	--	8.2
社会消费品零售总额	万元	1737556	1.0
一般公共预算收入	万元	127407	-4.69
#税收收入	万元	77171	-6.35
一般公共预算支出	万元	544524	2.81
全社会用电量	万千瓦时	454443	9.5
#工业用电量	万千瓦时	233260	10.6
居民生活用电	万千瓦时	139059	7.6

注：①地区生产总值（GDP）为季度数。

②本表财政数据由财政局提供；用电数据由供电局提供。

## 地区生产总值与农业总产值（季报）

指 标	单位	1-9月	同比增长%
一、地区生产总值	万元	4012805	-1.3
第一产业	万元	259846	3.4
第二产业	万元	2099552	-5.7
第三产业	万元	1653406	4.1
二、三次产业比重			
第一产业	%	6.5	
第二产业	%	52.3	
第三产业	%	41.2	
三、农林牧渔业产值	万元	445950	2.4
农业产值	万元	248411	1.4
林业产值	万元	471	-0.9
牧业产值	万元	35436	9.0
渔业产值	万元	141167	3.0
农林牧渔专业及辅助性活动产值	万元	20465	3.7

注：本表数据为季度数。

## 工业生产

指 标	单位	1-9月	同比增长%
一、规模以上工业总产值	万元	5657498	-12.3
二、规模以上工业增加值	万元	1127821	-12.9
三、“三新两特一大”产值	万元	3954824	-14.6
其中：新能源	万元	74745	2.6
新材料	万元	843188	-9.7
新一代电子信息	万元	23625	-4.3
纺织服装	万元	2908310	-14.8
玩具创意	万元	97800	-45.5
大健康	万元	7156	25.7
四、主要经济行业分类			
农副食品加工业	万元	58673	5.0
烟草制品业	万元	16019	-14.3
纺织业	万元	901470	-13.8
纺织服装、服饰业	万元	1951745	-15.8

注：2011年起，规模以上工业统计范围为年主营业务收入2000万元及以上的工业法人企业。

## 工业生产

指 标	单位	1-9月	同比增长%
造纸和纸制品业	万元	58224	7.5
印刷和记录媒介复制业	万元	2821	-26.6
文教工美体育和娱乐用品制造业	万元	57359	-57.9
化学原料和化学制品制造业	万元	48756	6.7
橡胶和塑料制品业	万元	751850	-20.2
有色金属冶炼和压延加工业	万元	38333	6.1
金属制品业	万元	6623	15.5
通用设备制造业	万元	9751	-19.4
专用设备制造业	万元	58896	5.1
交通运输设备制造业	万元	838	-9.9
电气机械和器材制造业	万元	42419	33.1
计算机和其他电子设备制造业	万元	67872	-3.3
电力、热力生产和供应业	万元	1141119	-2.0
水的生产和供应业	万元	58362	6.4

## 投资、房地产

指 标	单 位	1-9月	同比增长%
一、固定资产投资额	万元	--	8.2
项目投资（5000万元以上）	万元	--	9.2
项目投资（5000万元以下）	万元	--	98.6
第一产业	万元	--	186.8
第二产业	万元	--	19.6
#工业投资	万元	--	19.6
#技术改造	万元	--	-54.7
第三产业	万元	--	-2.9
#房地产开发	万元	--	-37.2
基础设施投资	万元	--	6.4
二、商品房销售面积	万平方米	29.56	-28.6
三、商品房施工面积	万平方米	383.96	-22.1
#住宅	万平方米	260.12	-23.0
四、商品房竣工面积	万平方米	66.62	81.5
#住宅	万平方米	44.75	59.6
五、建筑业总产值（季度）	亿元	78.32	10.4

注：①固定资产投资包括各种经济类型所有500万元以上项目投资和房地产开发投资。

②商品房销售面积为销售合同面积（含期房）。

## 国内贸易

指 标	单位	1-9月	同比增长%
一、社会消费品零售总额	万元	1737556	1.0
二、限额以上批零销售额和住餐营业额			
限额以上批发零售业	万元	541759	10.0
限额以上批发业	万元	390789	7.0
限额以上零售业	万元	150970	18.7
限额以上住宿餐饮业	万元	21683	20.0
限额以上住宿业	万元	9685	10.3
限额以上餐饮业	万元	11998	29.2
三、商品销售总额情况（季度）			
批发业商品销售额	万元		6.2
零售业商品销售额	万元		6.5
住宿业营业额	万元		4.2
餐饮业营业额	万元		6.0

## 财政、金融

指 标	单位	1-9月	同比增长%
一、一般公共预算支出	万元	544524	2.81
二、一般公共预算收入	万元	127407	-4.69
税收收入	万元	77171	-6.35
非税收入	万元	50236	-2.03
三、金融机构各项存款	亿元		
企业存款	亿元		
储蓄存款	亿元		
其他存款	亿元		
四、金融机构各项贷款	亿元		

注：因机构改革，金融机构的存贷款数据暂不公布。

## 运输、电力

指 标	单位	1-9月	同比增长%
一、货运量	万吨	3.01	0.7
货物周转量	万吨公里	12.13	4.8
二、客运量	万人	51.56	3.9
客运周转量	万人公里	24183.65	-1.9
三、港口货物吞吐量（成品油）	万吨	27.79	-48.6
四、全社会用电量	万千瓦时	454443	9.5
工业用电量	万千瓦时	233260	10.6

注：货客运数据只包含交通系统；用电量数据由供电局提供。

## 镇级税收（上月数）

镇别	本月完成（万元）			本年累计（万元）		
	本月完成	去年同月	比去年同月 +、-（%）	累计完成	去年同期	比去年同期 +、-（%）
合计	8273	7484	10.5	68952	74220	-7.1
文光	289	643	-55.1	3745	5091	-26.4
棉北	149	362	-58.8	2814	3781	-25.6
城南	173	299	-42.1	2133	2719	-21.6
金浦	206	160	28.8	2013	2168	-7.1
海门	1154	199	479.9	4922	2721	80.9
和平	358	800	-55.3	4048	7384	-45.2
铜孟	108	521	-79.3	1330	2172	-38.8
谷饶	1561	1910	-18.3	11043	12549	-12.0
贵屿	758	828	-8.5	4163	4970	-16.2
河溪	28	40	-30.0	398	227	75.3
西庐	62	258	-76.0	579	750	-22.8
关埠	54	34	58.8	537	600	-10.5
金灶	45	39	15.4	419	415	1.0
镇级小计	4945	6093	-18.8	38144	45547	-16.3
区直	2319	1380	68.0	22935	22029	4.1

备注：因税务部门与国库部门统计时间不一致，数据存在差异。