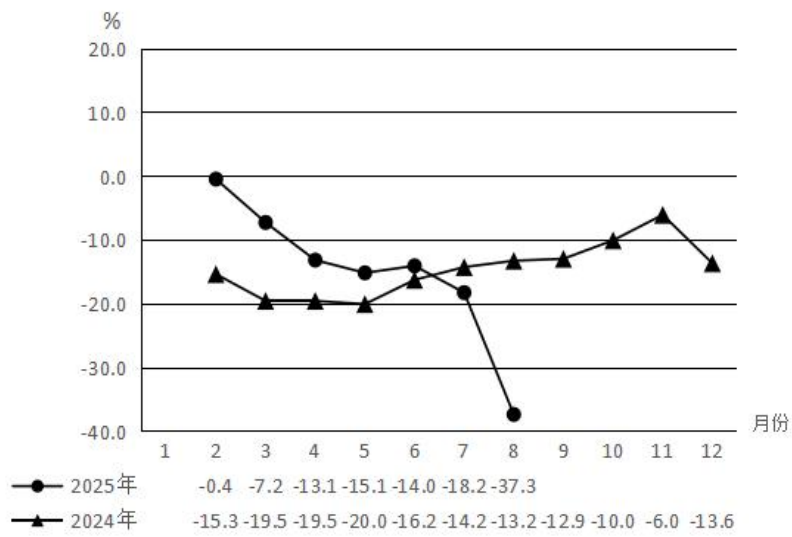
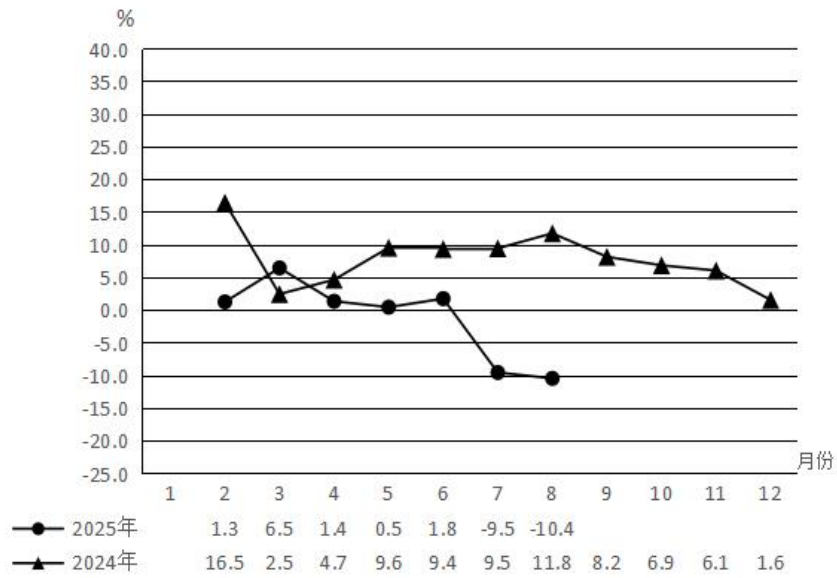


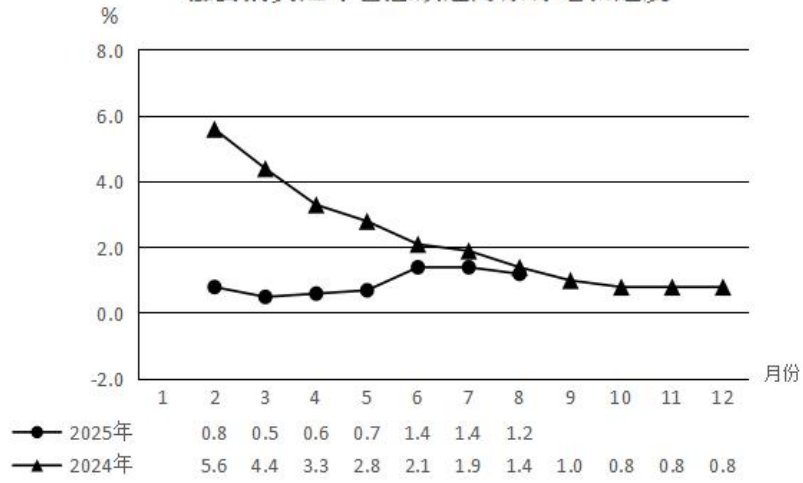
规模以上工业增加值逐月累计增长速度



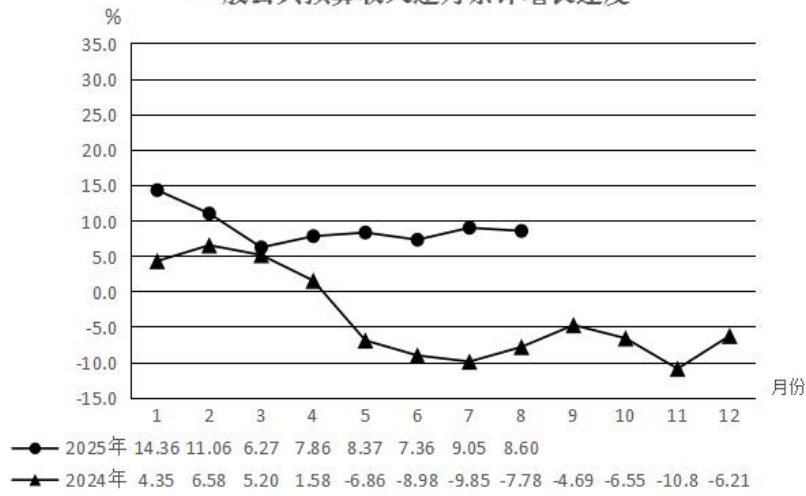
固定资产投资额逐月累计增长速度



社会消费品零售总额逐月累计增长速度



一般公共预算收入逐月累计增长速度



潮阳区主要经济指标情况

指 标	单 位	1-8月	同比增长%
地区生产总值	万元		
规模以上工业企业数	个	553	
规模以上工业总产值	万元	--	-36.7
规模以上工业增加值	万元	--	-37.3
固定资产投资额	万元	--	-10.4
社会消费品零售总额	万元	1474542	1.2
一般公共预算收入	万元	119571	8.60
#税收收入	万元	76998	11.67
一般公共预算支出	万元	539253	15.65
全社会用电量	万千瓦时	420049	5.6
#工业用电量	万千瓦时	217324	4.8
居民生活用电	万千瓦时	125303	4.8

注：①地区生产总值（GDP）为季度数。

②本表财政数据由财政局提供；用电数据由供电局提供。

地区生产总值与农业总产值（季报）

指 标	单位	1-6月	同比增长%
一、地区生产总值	万元	2688278	0.3
第一产业	万元	150894	-0.4
第二产业	万元	1229678	-4.7
第三产业	万元	1307707	5.2
二、三次产业比重			
第一产业	%	5.6	
第二产业	%	45.7	
第三产业	%	48.6	
三、农林牧渔业产值	万元	283092	-0.4
农业产值	万元	174444	1.7
林业产值	万元	230	-21.6
牧业产值	万元	19420	-25.3
渔业产值	万元	75356	2.7
农林牧渔专业及辅助性活动产值	万元	13642	2.8

注：本表数据为季度数。

工业生产

指 标	单位	1-8月	同比增长%
一、规模以上工业总产值	万元	--	-36.7
二、规模以上工业增加值	万元	--	-37.3
三、“三新两特一大”产值	万元	--	-47.0
其中：新能源	万元	--	18.0
新材料	万元	--	-53.6
新一代电子信息	万元	--	-13.4
纺织服装	万元	--	-46.7
玩具创意	万元	--	-55.7
大健康	万元	--	25.5
四、主要经济行业分类			
农副食品加工业	万元	--	6.7
烟草制品业	万元	--	-52.2
纺织业	万元	--	-36.2
纺织服装、服饰业	万元	--	-53.7

注：2011年起，规模以上工业统计范围为年主营业务收入2000万元及以上的工业法人企业。

工业生产

指 标	单位	1-8月	同比增长%
造纸和纸制品业	万元	--	18.0
印刷和记录媒介复制业	万元	--	4.5
文教工美体育和娱乐用品制造业	万元	--	-43.2
化学原料和化学制品制造业	万元	--	12.7
橡胶和塑料制品业	万元	--	-67.5
有色金属冶炼和压延加工业	万元	--	-16.3
金属制品业	万元	--	-12.5
通用设备制造业	万元	--	55.2
专用设备制造业	万元	--	-91.2
交通运输设备制造业	万元	--	-18.5
电气机械和器材制造业	万元	--	-10.2
计算机和其他电子设备制造业	万元	--	-51.1
电力、热力生产和供应业	万元	--	1.5
水的生产和供应业	万元	--	12.6

投资、房地产

指 标	单 位	1-8月	同比增长%
一、固定资产投资额	万元	--	-10.4
项目投资（5000万元以上）	万元	--	-21.6
项目投资（5000万元以下）	万元	--	-4.0
第一产业	万元	--	-63.4
第二产业	万元	--	-11.5
#工业投资	万元	--	-11.5
#技术改造	万元	--	9.7
第三产业	万元	--	-7.2
#房地产开发	万元	--	79.2
基础设施投资	万元	--	12.8
二、商品房销售面积	万平方米	35.44	31.4
三、商品房施工面积	万平方米	420.89	9.6
#住宅	万平方米	223.98	-13.9
四、商品房竣工面积	万平方米	54.35	-1.3
#住宅	万平方米	34.06	-6.9
五、建筑业总产值（季度）	亿元		

注：①固定资产投资包括各种经济类型所有500万元以上项目投资和房地产开发投资。

②商品房销售面积为销售合同面积（含期房）。

国内贸易

指 标	单位	1-8月	同比增长%
一、社会消费品零售总额	万元	1474542	1.2
二、限额以上批零销售额和住餐营业额			
限额以上批发零售业	万元	563878	12.3
限额以上批发业	万元	419250	16.1
限额以上零售业	万元	144628	2.7
限额以上住宿餐饮业	万元	17154	-12.2
限额以上住宿业	万元	10054	9.6
限额以上餐饮业	万元	7100	-31.6
三、商品销售总额情况（季度）			
批发业商品销售额	万元		
零售业商品销售额	万元		
住宿业营业额	万元		
餐饮业营业额	万元		

财政

指 标	单位	1-8月	同比增长%
一、一般公共预算支出	万元	539253	15.65
二、一般公共预算收入	万元	119571	8.60
税收收入	万元	76998	11.67
非税收入	万元	42573	3.46

运输、电力

指 标	单位	1-8月	同比增长%
一、货运量	万吨	2.66	0.0
货物周转量	万吨公里	10.87	1.5
二、客运量	万人	43.42	-21.9
客运周转量	万人公里	20652.36	-6.0
三、港口货物吞吐量（成品油）	万吨	23.62	-8.2
四、全社会用电量	万千瓦时	420049	5.6
工业用电量	万千瓦时	217324	4.8

注：货客运数据只包含交通系统；用电量数据由供电局提供。

镇级税收（8月份）

镇别	本 月 完 成 (万元)			本 年 累 计 (万元)		
	本月完成	去年同期	比去年同 月 +、-(%)	累计完成	去年同期	比去年同 期 +、-(%)
合计	9011	8273	8.9	76998	68952	11.7
文光	258	289	-10.7	4256	3745	13.6
棉北	125	149	-16.1	2708	2814	-3.8
城南	150	173	-13.3	2844	2133	33.3
金浦	121	206	-41.3	2680	2013	33.1
海门	233	1154	-79.8	3862	4922	-21.5
和平	406	358	13.4	4369	4048	7.9
铜孟	146	108	35.2	1606	1330	20.8
谷饶	1771	1561	13.5	14854	11043	34.5
贵屿	751	758	-0.9	5328	4163	28.0
河溪	35	28	25.0	180	398	-54.8
西庐	39	62	-37.1	380	579	-34.4
关埠	55	54	1.9	403	537	-25.0
金灶	25	45	-44.4	660	419	57.5
镇级小计	4115	4945	-16.8	44130	38144	15.7
区直	4746	2319	104.7	25614	22935	11.7

备注：本表数据由税局提供。