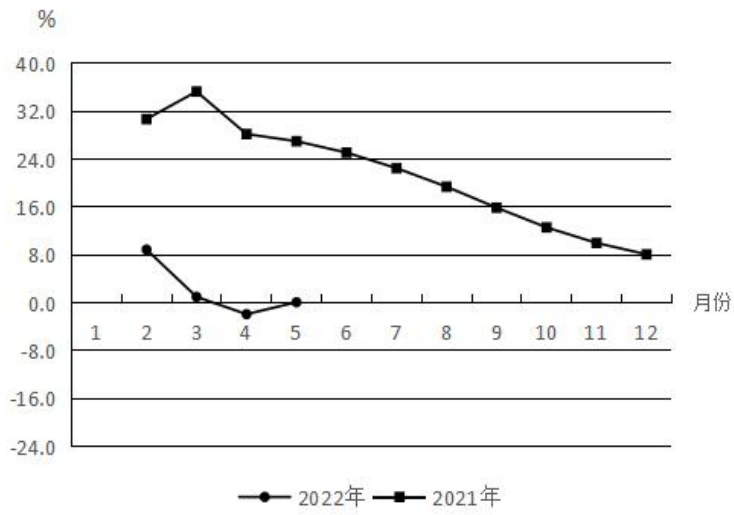
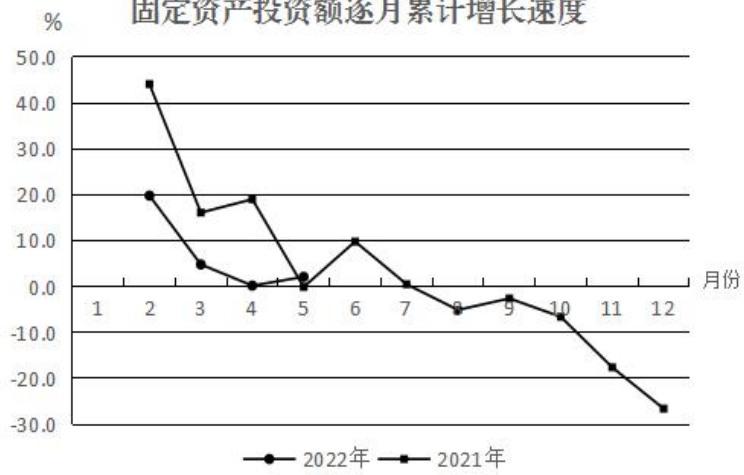


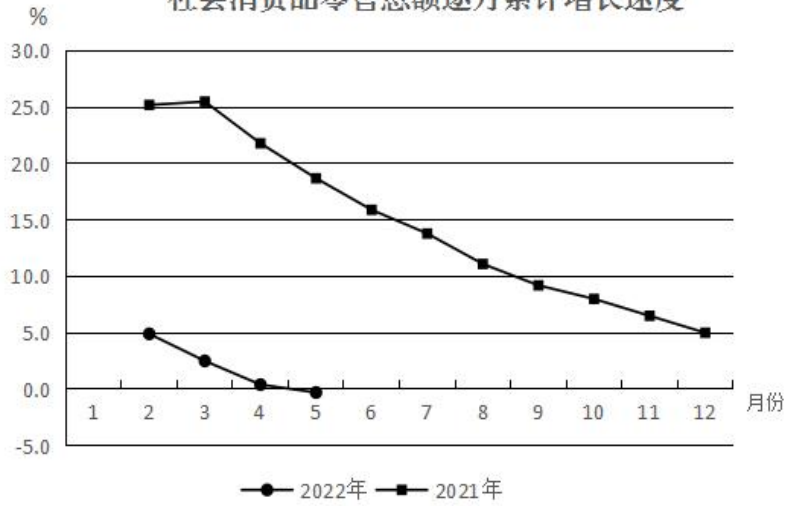
### 规模以上工业增加值逐月累计增长速度



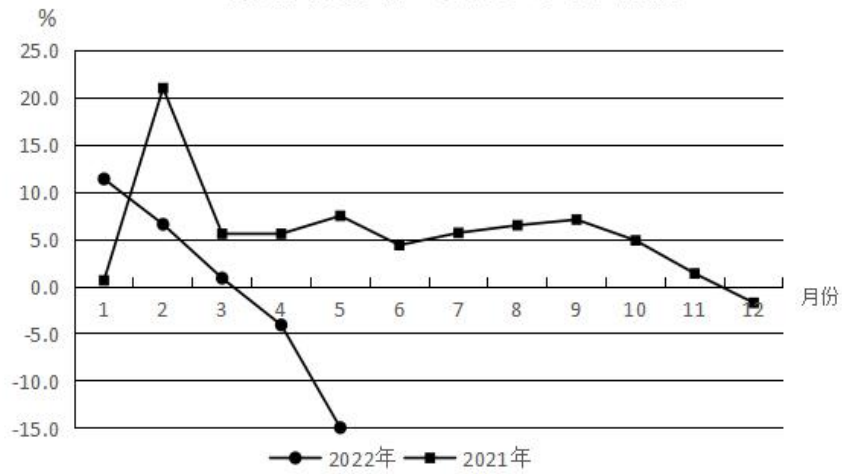
### 固定资产投资额逐月累计增长速度



社会消费品零售总额逐月累计增长速度



一般公共预算收入逐月累计增长速度



## 潮阳区主要经济指标情况

指 标	单 位	1-5月	同比增长%
地区生产总值	万元	--	--
规模以上工业企业数	个	473	--
规模以上工业总产值	万元	3486618	2.5
规模以上工业增加值	万元	808244	0.1
固定资产投资额	万元	--	2.1
社会消费品零售总额	万元	925119	-0.3
一般公共预算收入	万元	63859	-14.9
税收收入	万元	38519	-31.0
一般公共预算支出	万元	340262	18.1
金融机构各项存款余额	亿元	716.40	7.4
金融机构各项贷款余额	亿元	235.10	14.2
全社会用电量	万千瓦时	172818	0.6
#工业用电量	万千瓦时	91462	1.4

注：①地区生产总值（GDP）为季度数。

②金融机构的存贷款“同比增长”为“比年初数增长”。

③本表财政数据由财政局提供；金融数据由中国人民银行潮阳支行提供。

## 地区生产总值与农业总产值（季报）

指 标	单位	1-3月	同比增长%
一、地区生产总值	万元	1150430	2.6
第一产业	万元	76347	2.2
第二产业	万元	588670	1.4
第三产业	万元	485413	4.1
二、三次产业比重			
第一产业	%	6.6	
第二产业	%	51.2	
第三产业	%	42.2	
三、农林牧渔业产值	万元	115099	3.1
农业产值	万元	68979	2.4
林业产值	万元	0	0.0
牧业产值	万元	8608	-19.5
渔业产值	万元	30692	13.6
农林牧渔专业及辅助性活动产值	万元	6820	37.4

注：本表数据为季度数。

## 工业生产

指 标	单位	1-5月	同比增长%
一、规模以上工业总产值	万元	3486618	2.5
二、规模以上工业增加值	万元	808244	0.1
三、按经济类型分类			
国有企业	万元	13338	20.1
股份合作企业	万元	18916	9.3
股份制企业	万元	2956146	7.2
外商及港澳台投资企业	万元	413311	-23.0
其他经济类型企业	万元	83997	9.0
四、主要经济行业分类		0	0.0
农副食品加工业	万元	29025	-22.7
烟草制品业	万元	2960	-56.1
纺织业	万元	352723	6.5
纺织服装、服饰业	万元	1554450	11.2
造纸和纸制品业	万元	31200	-3.7
印刷和记录媒介复制业	万元	578	-41.8

注：2011年起，规模以上工业统计范围为年主营业务收入2000万元及以上的工业法人企业。

## 工业生产

指 标	单位	1-5月	同比增长%
文教工美体育和娱乐用品制造业	万元	156463	5.3
化学原料和化学制品制造业	万元	64412	6.7
橡胶和塑料制品业	万元	522172	3.2
有色金属冶炼和压延加工业	万元	17429	-8.6
金属制品业	万元	8352	-12.6
通用设备制造业	万元	7597	14.7
专用设备制造业	万元	16344	109.3
交通运输设备制造业	万元	350	-18.2
电气机械和器材制造业	万元	19660	-23.7
计算机和其他电子设备制造业	万元	24137	0.1
电力、热力生产和供应业	万元	478880	-19.6
水的生产和供应业	万元	14713	23.0
#纺织服装	万元	1907174	10.3
#音像制品	万元	36695	-7.6
#塑料制品	万元	522172	3.2
#废旧拆解	万元	122409	-3.3

## 运输、电力

指 标	单位	1-5月	同比增长%
一、货运量	万吨	1.51	0.1
货物周转量	万吨公里	2.52	-0.03
二、客运量	万人	40.83	-42.2
客运周转量	万人公里	12628.45	-39.2
三、港口货物吞吐量（成品油）	万吨	40.25	53.1
四、全社会用电量	万千瓦时	172818	0.6
工业用电量	万千瓦时	91462	1.4

注：货客运数据只包含交通系统；用电量数据由供电局提供。

## 外经和外贸

指 标	单位	1-4月	同比增长%
进出口总额	亿元	16.82	-10.4
出口总额	亿元	15.45	-8.3
进口总额	亿元	1.37	-28.7

## 投资、房地产

指 标	单 位	1-5月	同比增长%
一、固定资产投资额	万元	--	2.1
项目投资（5000万元以上）	万元	--	-1.3
项目投资（5000万元以下）	万元	--	-64.7
第一产业	万元	--	81.2
第二产业	万元	--	-10.2
#工业投资	万元	--	-10.2
#技术改造	万元	--	-28.6
第三产业	万元	--	16.8
#房地产开发	万元	--	205.9
二、商品房销售额	万元	174621	55.3
三、商品房销售面积	万平方米	22.64	41.9
四、商品房施工面积	万平方米	495.66	19.5
#住宅	万平方米	340.91	24.5
五、商品房竣工面积	万平方米	10.1	0.9
#住宅	万平方米	9.2	60.2
六、建筑业总产值（季度）	万元	--	--

注：①固定资产投资包括各种经济类型所有500万元以上项目投资和房地产开发投资。

②商品房销售面积为销售合同面积（含期房）。

## 国内贸易

指 标	单位	1-5月	同比增长%
一、社会消费品零售总额	万元	925119	-0.3
二、限额以上批零销售额和住餐营业额			
限额以上批发零售业	万元	219494	14.4
限额以上批发业	万元	175202	17.2
限额以上零售业	万元	44292	4.6
限额以上住宿餐饮业	万元	5643	4.8
限额以上住宿业	万元	3882	8.0
限额以上餐饮业	万元	1761	-1.5
三、商品销售总额情况（季度）			
批发业商品销售额	万元	--	--
零售业商品销售额	万元	--	--
住宿业营业额	万元	--	--
餐饮业营业额	万元	--	--

## 财政、金融

指 标	单位	1-5月	同比增长%
一、财政总收入	万元	199489	-17.9
税收收入	万元	144596	-18.5
非税收入	万元	54893	-16.2
二、一般公共预算支出	万元	340262	18.1
三、一般公共预算收入	万元	63859	-14.9
税收收入	万元	38519	-31.0
非税收入	万元	25340	31.9
四、金融机构各项存款	亿元	716.40	7.4
企业存款	亿元	80.72	0.1
储蓄存款	亿元	607.46	5.1
其他存款	亿元	28.23	234.8
五、金融机构各项贷款	亿元	235.10	14.2

注：金融机构的存贷款“同比增长”为“比年初数增长”。

## 镇级税收（上月数）

镇别	本 月 完 成（万元）			本 年 累 计（万元）		
	本月完成	去年同月	比去年同月 +、-（%）	累计完成	去年同期	比去年同期 +、-（%）
合计	8244	12542	-34.3	33769	43201	-21.8
文光	312	1159	-73.1	1281	3531	-63.7
棉北	539	852	-36.7	2545	1771	43.7
城南	349	458	-23.8	1521	2451	-37.9
金浦	299	170	75.9	580	733	-20.9
海门	440	528	-16.7	1417	1456	-2.7
和平	765	1026	-25.4	2764	5175	-46.6
铜孟	160	330	-51.5	346	1193	-71.0
谷饶	1677	1569	6.9	4287	5081	-15.6
贵屿	342	804	-57.5	2245	1982	13.3
河溪	20	28	-28.6	123	153	-19.6
西庐	100	214	-53.3	379	631	-39.9
关埠	87	61	42.6	354	354	0.0
金灶	43	59	-27.1	284	205	38.5
镇级小计	5133	7258	-29.3	18126	24716	-26.7
区直	2723	2649	2.8	10280	11448	-10.2

备注：因税务部门与国库部门统计时间不一致，  
数据存在差异。