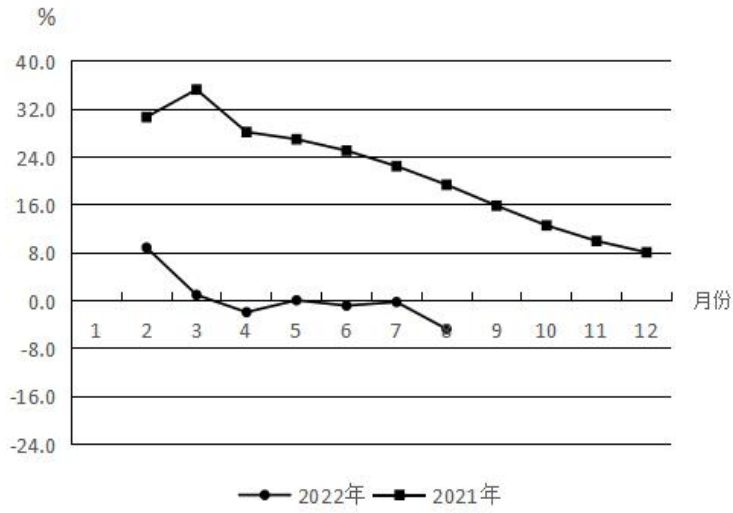
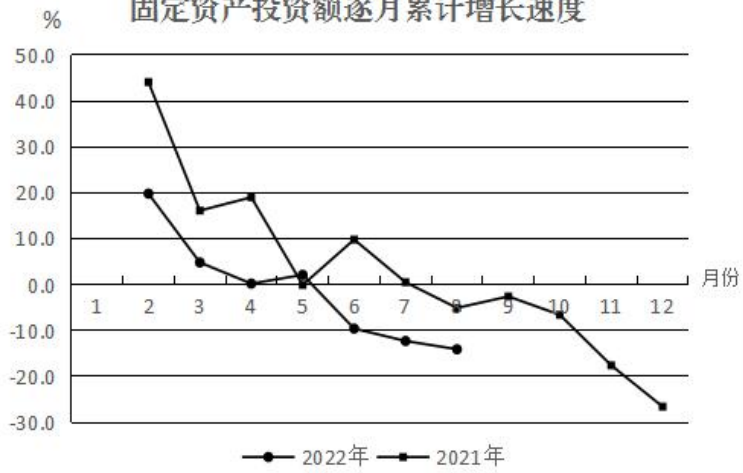


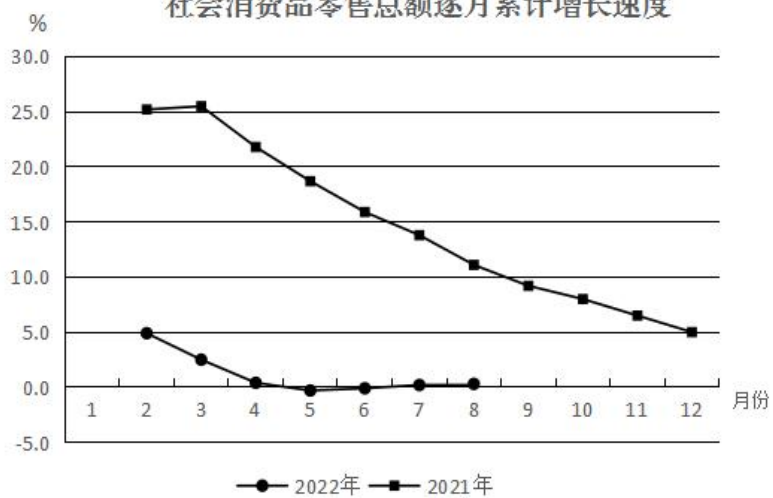
规模以上工业增加值逐月累计增长速度



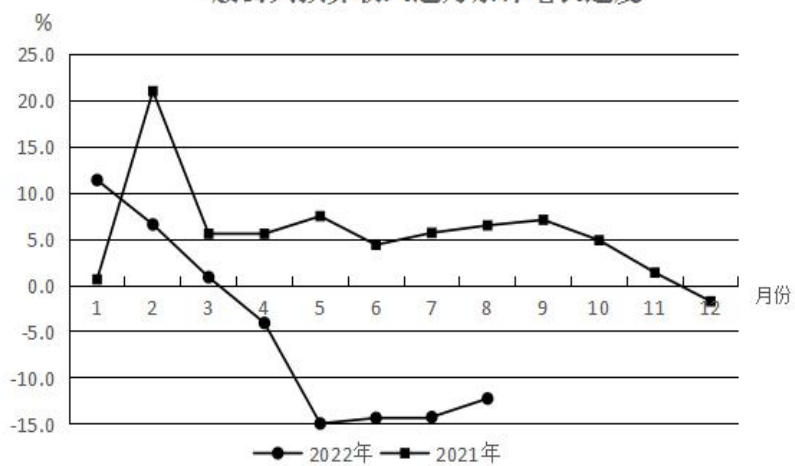
固定资产投资额逐月累计增长速度



社会消费品零售总额逐月累计增长速度



一般公共预算收入逐月累计增长速度



潮阳区主要经济指标情况

指 标	单 位	1-8月	同比增长%
地区生产总值	万元	--	--
规模以上工业企业数	个	474	--
规模以上工业总产值	万元	5369074	-2.1
规模以上工业增加值	万元	1198987	-4.7
固定资产投资额	万元	--	-14.1
社会消费品零售总额	万元	1447217	0.3
一般公共预算收入	万元	99705	-22.7
剔除留抵退税	万元	--	-12.2
一般公共预算支出	万元	479578	0.03
金融机构各项存款余额	亿元	718.28	7.7
金融机构各项贷款余额	亿元	238.83	16.0
全社会用电量	万千瓦时	326785	1.9
#工业用电量	万千瓦时	163224	1.4

注：①地区生产总值（GDP）为季度数。

②金融机构的存贷款“同比增长”为“比年初数增长”。

③本表财政数据由财政局提供；金融数据由中国人民银行潮阳支行提供。

地区生产总值与农业总产值（季报）

指 标	单位	1-6月	同比增长%
一、地区生产总值	万元	2534451	0.8
第一产业	万元	161407	3.0
第二产业	万元	1402988	-0.7
第三产业	万元	970056	2.7
二、三次产业比重			
第一产业	%	6.4	
第二产业	%	55.3	
第三产业	%	38.3	
三、农林牧渔业产值	万元	271664	3.5
农业产值	万元	172494	2.3
林业产值	万元	0	0.0
牧业产值	万元	18596	-8.2
渔业产值	万元	68211	13.5
农林牧渔专业及辅助性活动产值	万元	12363	12.8

注：本表数据为季度数。

工业生产

指 标	单位	1-8月	同比增长%
一、规模以上工业总产值	万元	5369074	-2.1
二、规模以上工业增加值	万元	1198987	-4.7
三、按经济类型分类			
国有企业	万元	605390	-4.8
股份合作企业	万元	29627	3.1
股份制企业	万元	4513166	0.5
外商及港澳台投资企业	万元	90254	-56.0
其他经济类型企业	万元	129169	2.3
四、主要经济行业分类			
农副食品加工业	万元	44488	-24.0
烟草制品业	万元	8219	-64.6
纺织业	万元	583335	1.3
纺织服装、服饰业	万元	2467022	5.6
造纸和纸制品业	万元	50407	-3.7
印刷和记录媒介复制业	万元	858	-41.2

注：2011年起，规模以上工业统计范围为年主营业务收入2000万元及以上的工业法人企业。

工业生产

指 标	单位	1-8月	同比增长%
文教工美体育和娱乐用品制造业	万元	220927	0.0
化学原料和化学制品制造业	万元	90712	3.8
橡胶和塑料制品业	万元	667184	-8.4
有色金属冶炼和压延加工业	万元	21387	-8.6
金属制品业	万元	13135	-12.7
通用设备制造业	万元	9269	5.5
专用设备制造业	万元	9718	-25.7
交通运输设备制造业	万元	590	-18.8
电气机械和器材制造业	万元	27777	-23.1
计算机和其他电子设备制造业	万元	38469	-8.3
电力、热力生产和供应业	万元	818310	-13.1
水的生产和供应业	万元	22220	-2.1
#纺织服装	万元	3050357	4.7
#音像制品	万元	43951	-22.8
#塑料制品	万元	667184	-8.4
#废旧拆解	万元	187879	-10.6

运输、电力

指 标	单位	1-8月	同比增长%
一、货运量	万吨	2.42	0.04
货物周转量	万吨公里	4.02	-0.02
二、客运量	万人	60.53	-43.1
客运周转量	万人公里	16825.65	-40.2
三、港口货物吞吐量（成品油）	万吨	63.77	47.1
四、全社会用电量	万千瓦时	326785	1.9
工业用电量	万千瓦时	163224	1.4

注：货客运数据只包含交通系统；用电量数据由供电局提供。

外经和外贸

指 标	单位	1-7月	同比增长%
进出口总额	亿元	30.36	-7.7
出口总额	亿元	28.22	-4.7
进口总额	亿元	2.15	-34.8

投资、房地产

指 标	单 位	1-8月	同比增长%
一、固定资产投资额	万元	--	-14.1
项目投资（5000万元以上）	万元	--	-18.1
项目投资（5000万元以下）	万元	--	-53.3
第一产业	万元	--	53.9
第二产业	万元	--	-20.9
#工业投资	万元	--	-20.9
#技术改造	万元	--	-38.9
第三产业	万元	--	-6.4
#房地产开发	万元	--	65.5
二、商品房销售额	万元	263794	-1.0
三、商品房销售面积	万平方米	35.18	-11.2
四、商品房施工面积	万平方米	498.53	15.4
#住宅	万平方米	344.58	19.4
五、商品房竣工面积	万平方米	14.1	41.0
#住宅	万平方米	12.6	119.8
六、建筑业总产值（季度）	万元	--	--

注：①固定资产投资包括各种经济类型所有500万元以上项目投资和房地产开发投资。

②商品房销售面积为销售合同面积（含期房）。

国内贸易

指 标	单位	1-8月	同比增长%
一、社会消费品零售总额	万元	1447217	0.3
二、限额以上批零销售额和住餐营业额			
限额以上批发零售业	万元	366263	11.0
限额以上批发业	万元	285508	9.1
限额以上零售业	万元	80755	18.2
限额以上住宿餐饮业	万元	9426	12.0
限额以上住宿业	万元	6420	15.1
限额以上餐饮业	万元	3005	5.9
三、商品销售总额情况（季度）			
批发业商品销售额	万元	--	--
零售业商品销售额	万元	--	--
住宿业营业额	万元	--	--
餐饮业营业额	万元	--	--

财政、金融

指 标	单位	1-8月	同比增长%
一、财政总收入	万元	293679	-33.1
税收收入	万元	209842	-27.3
非税收入	万元	83837	-44.2
二、一般公共预算支出	万元	479578	0.03
三、一般公共预算收入	万元	99705	-22.7
剔除留抵退税		--	-12.2
税收收入	万元	51790	-44.5
剔除留抵退税		--	-29.9
非税收入	万元	47915	34.1
四、金融机构各项存款	亿元	718.28	7.7
企业存款	亿元	90.08	11.8
储蓄存款	亿元	621.72	7.5
其他存款	亿元	6.48	-23.2
五、金融机构各项贷款	亿元	238.83	16.0

镇级税收（上月数）

镇别	本 月 完 成（万元）			本 年 累 计（万元）		
	本月完成	去年同月	比去年同月 +、-（%）	累计完成	去年同期	比去年同期 +、-（%）
合计	7138	12772	-44.1	56212	83043	-32.3
文光	325	1283	-74.7	2973	7130	-58.3
棉北	472	751	-37.2	4499	6342	-29.1
城南	298	1135	-73.7	3795	5355	-29.1
金浦	73	136	-46.3	757	1732	-56.3
海门	290	714	-59.4	2166	2787	-22.3
和平	449	690	-34.9	5176	7675	-32.6
铜孟	69	205	-66.3	768	1829	-58.0
谷饶	974	1560	-37.6	8124	9847	-17.5
贵屿	420	307	36.8	3772	4088	-7.7
河溪	17	36	-52.8	303	434	-30.2
西庐	235	55	327.3	1047	995	5.2
关埠	67	186	-64.0	536	643	-16.6
金灶	76	61	24.6	451	338	33.4
镇级小计	3765	7119	-47.1	34367	49195	-30.1
区直	3006	2273	32.2	14689	17664	-16.8

备注：因税务部门与国库部门统计时间不一致，
数据存在差异。