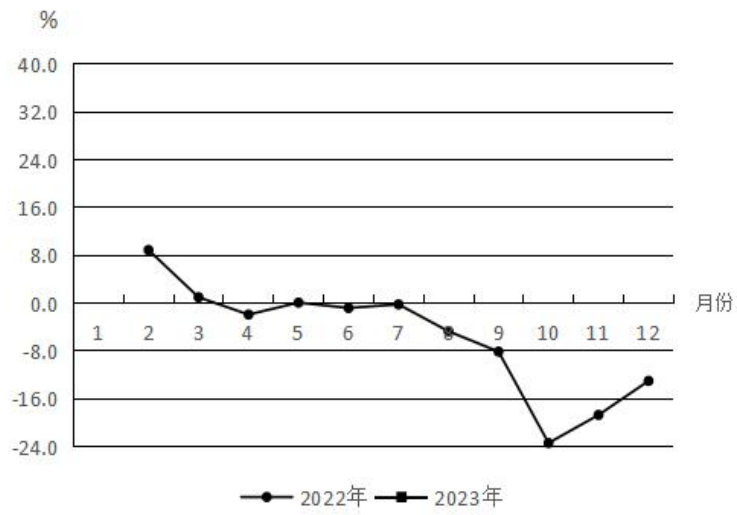
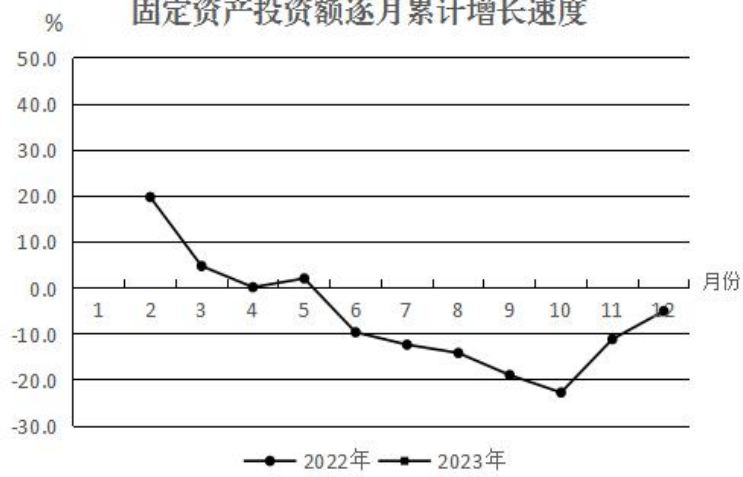


规模以上工业增加值逐月累计增长速度



固定资产投资额逐月累计增长速度



潮阳区主要经济指标情况

指 标	单 位	1月	同比增长%
地区生产总值	万元		
规模以上工业企业数	个		
规模以上工业总产值	万元		
规模以上工业增加值	万元		
固定资产投资额	万元		
社会消费品零售总额	万元		
一般公共预算收入	万元	18180	2.1
一般公共预算支出	万元	57047	-14.4
金融机构各项存款余额	亿元	761.40	3.4
金融机构各项贷款余额	亿元	251.73	-0.6
全社会用电量	万千瓦时	27170	-12.5
#工业用电量	万千瓦时	8893	-39.9

注：①地区生产总值（GDP）为季度数。

②金融机构的存贷款“同比增长”为“比年初数增长”。

③本表财政数据由财政局提供；金融数据由中国人民银行潮阳支行提供。

地区生产总值与农业总产值（季报）

指 标	单位	2022年	同比增长%
一、地区生产总值	万元	5347707	-0.9
第一产业	万元	349967	5.5
第二产业	万元	3018195	-3.7
第三产业	万元	1979545	2.2
二、三次产业比重			
第一产业	%	6.5	
第二产业	%	56.4	
第三产业	%	37.0	
三、农林牧渔业产值	万元	627643	6.0
农业产值	万元	338563	1.4
林业产值	万元	1196	67.3
牧业产值	万元	45832	-11.1
渔业产值	万元	217268	23.4
农林牧渔专业及辅助性活动产值	万元	24784	3.4

注：本表数据为季度数。

工业生产

指 标	单 位	1月	同比增长%
一、规模以上工业总产值	万元		
二、规模以上工业增加值	万元		
三、按经济类型分类			
国有企业	万元		
股份合作企业	万元		
股份制企业	万元		
外商及港澳台投资企业	万元		
其他经济类型企业	万元		
四、主要经济行业分类			
农副食品加工业	万元		
烟草制品业	万元		
纺织业	万元		
纺织服装、服饰业	万元		
造纸和纸制品业	万元		
印刷和记录媒介复制业	万元		

注：2011年起，规模以上工业统计范围为年主营业务收入2000万元及以上的工业法人企业。

工业生产

指 标	单位	1月	同比增长%
文教工美体育和娱乐用品制造业	万元		
化学原料和化学制品制造业	万元		
橡胶和塑料制品业	万元		
有色金属冶炼和压延加工业	万元		
金属制品业	万元		
通用设备制造业	万元		
专用设备制造业	万元		
交通运输设备制造业	万元		
电气机械和器材制造业	万元		
计算机和其他电子设备制造业	万元		
电力、热力生产和供应业	万元		
水的生产和供应业	万元		
#纺织服装	万元		
#音像制品	万元		
#塑料制品	万元		
#废旧拆解	万元		

运输、电力

指 标	单位	1月	同比增长%
一、货运量	万吨	0.31	2.30
货物周转量	万吨公里	1.25	147.13
二、客运量	万人	9.06	-45.9
客运周转量	万人公里	2492.42	-37.6
三、港口货物吞吐量（成品油）	万吨	7.42	-24.7
四、全社会用电量	万千瓦时	27170	-12.5
工业用电量	万千瓦时	8893	-39.9

注：货客运数据只包含交通系统；用电量数据由供电局提供。

外经和外贸

指 标	单位	2022年	同比增长%
进出口总额	亿元	50.09	-12.9
出口总额	亿元	45.82	-12.8
进口总额	亿元	4.27	-14.0

投资、房地产

指 标	单 位	1月	同比增长%
一、固定资产投资额	万元		
项目投资（5000万元以上）	万元		
项目投资（5000万元以下）	万元		
第一产业	万元		
第二产业	万元		
#工业投资	万元		
#技术改造	万元		
第三产业	万元		
#房地产开发	万元		
二、商品房销售额	万元		
三、商品房销售面积	万平方米		
四、商品房施工面积	万平方米		
#住宅	万平方米		
五、商品房竣工面积	万平方米		
#住宅	万平方米		
六、建筑业总产值（季度）	亿元		

注：①固定资产投资包括各种经济类型所有500万元以上项目投资和房地产开发投资。

②商品房销售面积为销售合同面积（含期房）。

国内贸易

指 标	单位	1月	同比增长%
一、社会消费品零售总额	万元		
二、限额以上批零销售额和住餐营业额			
限额以上批发零售业	万元		
限额以上批发业	万元		
限额以上零售业	万元		
限额以上住宿餐饮业	万元		
限额以上住宿业	万元		
限额以上餐饮业	万元		
三、商品销售总额情况（季度）			
批发业商品销售额	万元		
零售业商品销售额	万元		
住宿业营业额	万元		
餐饮业营业额	万元		

财政、金融

指 标	单位	1月	同比增长%
一、财政总收入	万元	42302	-42.6
税收收入	万元	36011	-33.8
非税收入	万元	6291	-67.5
二、一般公共预算支出	万元	57047	-14.4
三、一般公共预算收入	万元	18180	2.1
税收收入	万元	12881	2.0
非税收入	万元	5299	2.4
四、金融机构各项存款	亿元	761.40	3.4
企业存款	亿元	86.23	-0.3
储蓄存款	亿元	660.82	2.8
其他存款	亿元	14.35	107.5
五、金融机构各项贷款	亿元	251.73	-0.6

镇级税收（上月数）

镇别	本年累计 (可比口径)		本年累计 (自然口径)	
	累计完成	比去年同期 +、-(%)	累计完成	比去年同期 +、-(%)
合计	104797	-23.0	90100	-33.5
文光	8151	-32.8	8134	-32.9
棉北	9022	-24.6	9019	-24.6
城南	6128	-28.1	5808	-31.8
金浦	2333	-32.5	2333	-32.5
海门	4435	-13.4	2967	-42.1
和平	9158	-32.3	7385	-44.3
铜孟	3241	-15.2	3004	-21.3
谷饶	15974	-12.9	13397	-25.1
贵屿	7444	-9.2	7357	-10.2
河溪	579	-34.9	579	-34.9
西庐	1854	-6.1	1853	-6.1
关埠	935	-26.0	935	-26.0
金灶	795	-23.6	795	-23.6
镇级小计	70049	-22.4	63566	-29.0
区直	22684	-16.5	22684	-16.5

备注：因税务部门与国库部门统计时间不一致，数据存在差异；