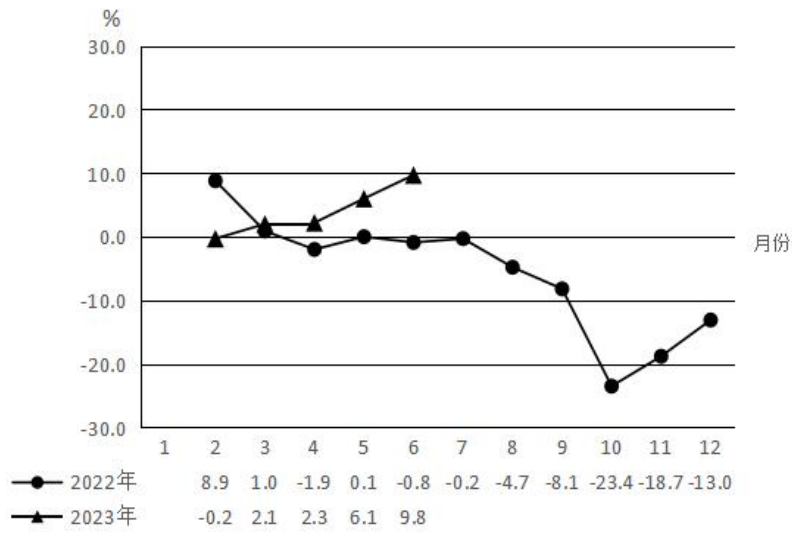
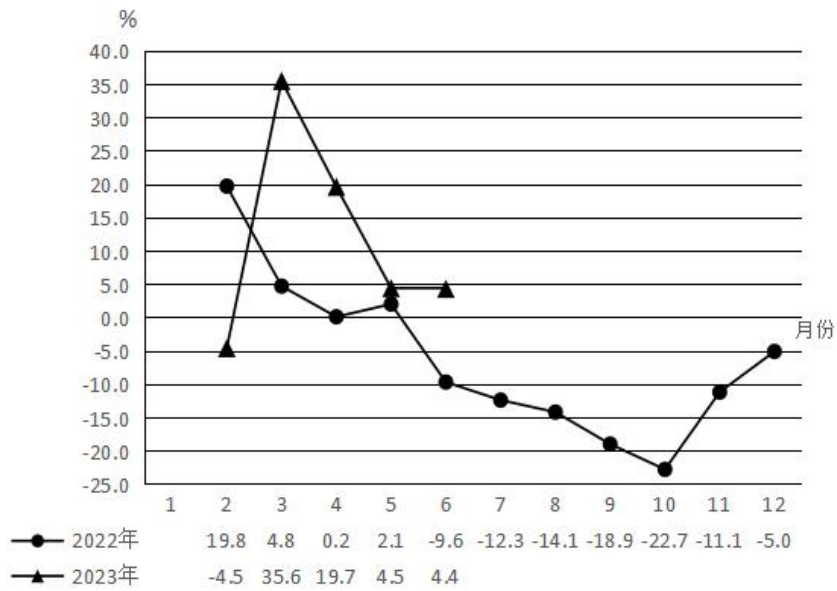


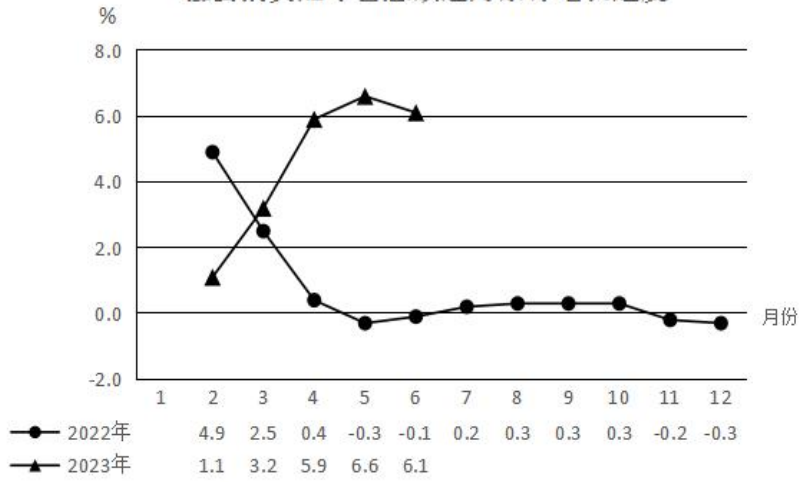
规模以上工业增加值逐月累计增长速度



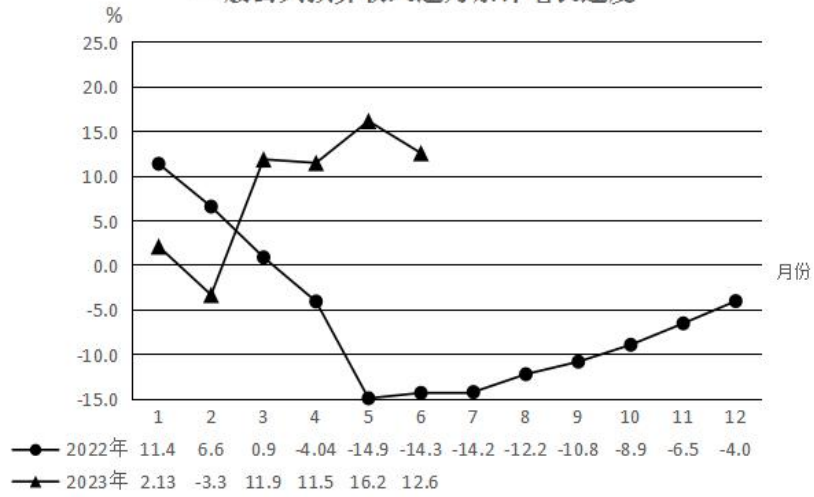
固定资产投资额逐月累计增长速度



社会消费品零售总额逐月累计增长速度



一般公共预算收入逐月累计增长速度



潮阳区主要经济指标情况

指 标	单 位	1-6月	同比增长%
地区生产总值	万元	2699595	5.6
规模以上工业企业数	个	495	
规模以上工业总产值	万元	4525910	9.6
规模以上工业增加值	万元	1023548	9.8
固定资产投资额	万元	--	4.4
社会消费品零售总额	万元	1141153	6.1
一般公共预算收入	万元	94080	12.6
#税收收入	万元	58200	24.0
一般公共预算支出	万元	407063	5.1
全社会用电量	万千瓦时	244170	12.0
#工业用电量	万千瓦时	129362	13.8
居民生活用电	万千瓦时	71249	9.7

注：①地区生产总值（GDP）为季度数。

②本表财政数据由财政局提供；用电数据由供电局提供。

地区生产总值与农业总产值（季报）

指 标	单位	1-6月	同比增长%
一、地区生产总值	万元	2699595	5.6
第一产业	万元	170283	2.5
第二产业	万元	1501403	6.2
第三产业	万元	1027909	5.3
二、三次产业比重			
第一产业	%	6.3	
第二产业	%	55.6	
第三产业	%	38.1	
三、农林牧渔业产值	万元	289584	2.9
农业产值	万元	178214	3.7
林业产值	万元	266	
牧业产值	万元	23350	-2.3
渔业产值	万元	75145	2.7
农林牧渔专业及辅助性活动产值	万元	12609	3.0

注：本表数据为季度数。

工业生产

指 标	单位	1-6月	同比增长%
一、规模以上工业总产值	万元	4525910	9.6
二、规模以上工业增加值	万元	1023548	9.8
三、按经济类型分类			
国有企业	万元	516248	22.2
股份合作企业	万元	26652	17.6
股份制企业	万元	3781773	7.8
外商及港澳台投资企业	万元	64913	-11.2
其他经济类型企业	万元	113166	12.2
四、主要经济行业分类			
农副食品加工业	万元	34828	1.3
烟草制品业	万元	13404	271.8
纺织业	万元	519630	18.5
纺织服装、服饰业	万元	1942952	3.8
造纸和纸制品业	万元	35411	-6.0
印刷和记录媒介复制业	万元	662	-3.0

注：2011年起，规模以上工业统计范围为年主营业务收入2000万元及以上的工业法人企业。

工业生产

指 标	单位	1-6月	同比增长%
文教工美体育和娱乐用品制造业	万元	159400	-10.9
化学原料和化学制品制造业	万元	90826	23.7
橡胶和塑料制品业	万元	623718	9.3
有色金属冶炼和压延加工业	万元	26121	39.0
金属制品业	万元	7830	-22.4
通用设备制造业	万元	9034	10.3
专用设备制造业	万元	11630	-34.7
交通运输设备制造业	万元	618	50.0
电气机械和器材制造业	万元	20015	-12.2
计算机和其他电子设备制造业	万元	38662	29.7
电力、热力生产和供应业	万元	694400	22.1
水的生产和供应业	万元	37133	68.2
#纺织服装	万元	2462583	6.6
#音像制品	万元	43582	11.1
#塑料制品	万元	623718	9.3
#废旧拆解	万元	180420	20.0

运输、电力

指 标	单 位	1-6月	同比增长%
一、货运量	万吨	1.96	7.9
货物周转量	万吨公里	7.68	154.4
二、客运量	万人	41.51	-16.8
客运周转量	万人公里	16457.36	3.0
三、港口货物吞吐量（成品油）	万吨	38.85	-18.3
四、全社会用电量	万千瓦时	244170	12.0
工业用电量	万千瓦时	129362	13.8

注：货客运数据只包含交通系统；用电量数据由供电局提供。

对外经济

指 标	单 位	1-5月	同比增长%
进出口总额	亿元	18.07	-14.8
出口总额	亿元	16.32	-16.2
进口总额	亿元	1.76	0.70

投资、房地产

指 标	单 位	1-6月	同比增长%
一、固定资产投资额	万元	--	4.4
项目投资（5000万元以上）	万元	--	23.2
项目投资（5000万元以下）	万元	--	-20.1
第一产业	万元	--	-19.4
第二产业	万元	--	-16.7
#工业投资	万元	--	-16.7
#技术改造	万元	--	-29.2
第三产业	万元	--	26.5
#房地产开发	万元	--	-33.1
二、商品房销售额	万元	206209	-0.7
三、商品房销售面积	万平方米	28.34	5.1
四、商品房施工面积	万平方米	492.80	-1.1
#住宅	万平方米	337.97	-1.3
五、商品房竣工面积	万平方米	36.7	160.3
#住宅	万平方米	28.1	121.9
六、建筑业总产值（季度）	亿元	41.81	1.3

注：①固定资产投资包括各种经济类型所有500万元以上项目投资和房地产开发投资。

②商品房销售面积为销售合同面积（含期房）。

国内贸易

指 标	单位	1-6月	同比增长%
一、社会消费品零售总额	万元	1141153	6.1
二、限额以上批零销售额和住餐营业额			
限额以上批发零售业	万元	291830	4.8
限额以上批发业	万元	222618	1.9
限额以上零售业	万元	69212	15.5
限额以上住宿餐饮业	万元	12125	62.3
限额以上住宿业	万元	5232	5.3
限额以上餐饮业	万元	6894	175.5
三、商品销售总额情况（季度）			
批发业商品销售额	万元	334991	1.2
零售业商品销售额	万元	795105	6.4
住宿业营业额	万元	11597	11.4
餐饮业营业额	万元	117061	14.1

财政、金融

指 标	单 位	1-6月	同比增长%
一、财政总收入	万元	299624	28.8
税收收入	万元	207037	25.4
非税收入	万元	92587	37.0
二、一般公共预算支出	万元	407063	5.1
三、一般公共预算收入	万元	94080	12.6
税收收入	万元	58200	24.0
非税收入	万元	35880	-2.0
四、金融机构各项存款	亿元		
企业存款	亿元		
储蓄存款	亿元		
其他存款	亿元		
五、金融机构各项贷款	亿元		

注：因机构改革，金融机构的存贷款数据暂不公布。

镇级税收（上月数）

镇别	本月完成（万元）			本年累计（万元）		
	本月完成	去年同月	比去年同月 +、-（%）	累计完成	去年同期	比去年同期 +、-（%）
合计	9006	6762	33.2	47885	40531	18.1
文光	918	188	388.3	4612	1469	214.0
棉北	390	405	-3.7	2222	2950	-24.7
城南	525	280	87.5	1250	1801	-30.6
金浦	136	60	126.7	1616	640	152.5
海门	307	199	54.3	1717	1616	6.3
和平	670	601	11.5	4254	3365	26.4
铜孟	218	107	103.7	1246	453	175.1
谷饶	1223	1075	13.8	8160	5362	52.2
贵屿	436	535	-18.5	3068	2780	10.4
河溪	15	34	-55.9	138	157	-12.1
西庐	21	94	-77.7	272	473	-42.5
关埠	35	64	-45.3	444	418	6.2
金灶	37	43	-14.0	294	327	-10.1
镇级小计	4931	3685	33.8	29293	21811	34.3
区直	3549	2980	19.1	14514	13260	9.5

备注：因税务部门与国库部门统计时间不一致，数据存在差异。